



Ski-Club Meschede e.V.

V
E
R
E
I
N
S

Informationen

Rückblick

Termine

1987



Mitglied im Fachverband:

Westdeutscher Ski - Verband e.V.
— Bezirk Hochsauerland —

Liebe Skifreunde!

Mit dem 9. Informationsheft möchten wir wieder über Aktivitäten des vergangenen Jahres berichten und wichtige Termine ankündigen.

Die nächsten Seiten zeigen wieder einmal eindrucksvoll, daß für unseren Verein mit der Schneeschmelze die Saison längst noch nicht zu Ende ist.

Die Ski allerdings wurden im Anschluß an das gelungene "Fest zum Winterausklang" wohl von den meisten "eingekellert".

Dieser Abend bestätigte einmal mehr, daß der Skiclub Meschede e.V. es versteht, zu feiern.

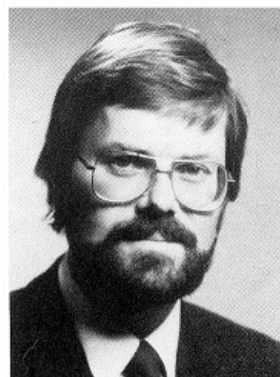
Bei allen, die sich im vergangenen Jahr für unseren Verein eingesetzt haben, möchte ich mich herzlich bedanken.

Für die kommenden Sommer- und Winterveranstaltungen wünsche ich viel Freude und erhoffe vor allem für das Sommertraining auf dem Sportplatz rege Beteiligung!

S K I - H E I L

Dr. R. Herrmann

1. Vorsitzender



Generalversammlung 1986

=====

Wie 1985 beschlossen fand die Mitgliederversammlung erstmals schon im September statt.

Trotz Modenschau kamen 53 Mitglieder und bestätigten damit die gute Wahl des Termins.

Zum Abend einige Stichworte:

- goldene Ehrennadel für die treuen Mitglieder Carl Schröjahr und Werner Nigge-mann.
- alle Aktivitäten des Vereins kamen wieder bei den Mitgliedern sehr gut an.
- Wahlen: Frauenwartin Mechtild Dröge und Langlauf- und Wanderwart Rolf Hinkel wurden für 2 Jahre wiedergewählt.
- neue Kassenprüfer wurden für 1 Jahr Klaus-Peter Schröjahr und für 2 Jahre Mechtild Biskup.
- der neue Beirat besteht aus Eva Lugan, Klaus Rütten, Elmar Mertens, Hubert Thiekötter und Heinz Post.
- statt des "Fest des weißen Sports" wurde ein reines Skiclub-Fest gewünscht.
- da die Gelegenheit günstig war, wurden zahlreiche freiwillige Helfer für das anstehende Kartoffelbraten gefunden und im Protokoll namentlich festgehalten.

Auch dieser Abend lief wieder sehr harmonisch ab!!!

DER WINTERTREFFPUNKT

Rückspiegel

Winterfahrt vom 24.-31.01.1987

=====

Auch in diesem Jahr fuhren 50 Skiläufer des Skiclub Meschede e.V. in die Alpen; diesmal nach Plangeroß im Pitztal.

Das Quartier, Hotel Sportalm, erwies sich als ein Haus, welches alle Annehmlichkeiten vom Frühstücks-Buffer bis zum Schwimmbad bot. Schon kurz nach der Ankunft erholten sich einige im Schwimmbad und in der Sauna von der Reise. Auch ein Dampfbad fehlte nicht.

Die Schneebedingungen waren nach einem späten Winterbeginn noch sehr gut.

Wir konnten in 3 Skigebieten unsere Künste zeigen. So wechselten wir zwischen dem Pitztal-Gletscher, wo wir fast die einzigen waren, dem Riffelsee-Skigebiet und dem "Hochzeiger" bei Jerzens.

Am 1.Tag konnten wir sogar einige Tiefschneehänge spüren, was nach anfänglichen Schwierigkeiten auch ganz gut gelang.

Nach der Rückkehr vom täglichen Skilaufen erholte man sich dann beim Schwimmen, in der Sauna oder auch am Tresen von den "Strapazen" des Tages, um sich anschließend dem "Super-Abendessen" hinzugeben.

Am letzten Tag gab's dann noch ein WISBI-Rennen, das extra für uns organisiert wurde. Es wurde auf dem Gletscher ein Riesenslalom gefahren und mit elektronischer Zeitmessung ausgewertet.

Allen Rennläufern machte es bei strahlendem Sonnenschein enormen Spaß.

Abends wurde dann zum krönenden Abschluß der Fahrt im Hotel die Siegerehrung durchgeführt.

Der gesamte Urlaub gefiel allen so gut, daß sich viele schon für die kommende Fahrt vormerken ließen.



Restaurant Café
Sportalm

Ferien in den Bergen

Obertauern 87

1740-2350 m

Zur traditionellen Jugendfahrt nach Obertauern starteten am 04.04.1987 um 2 Uhr morgens 54 Jugendliche und 5 Übungsleiter.

Unterkunft fand die Gruppe wieder im Vindobona-haus bei den Wirtsleuten Mantinger. Bei den frühlingshaften Temperaturen während der Fahrt bestand die bange Frage nach den Schneeverhältnissen.

Bei der Auffahrt zum Tauern-Pass wurden unsere Befürchtungen jedoch verwischt, da sich die Radstädter Tauern unter einer 4 Meter hohen Schneedecke präsentierten.

Aufteilung der Zimmer und der Skigruppen stand auf dem Programm des Anreisetages.

Einer der Höhepunkte der Fahrt war der neu-eröffnete Hang "Gamsleiten 2", der wegen des sehr steilen Geländes (steilste Liftanlage Europas) nicht präpariert werden kann.



Für die Übungsleiter und einige Jugendliche wurde über das Sportgeschäft Pilz von der Firma ATOMIC das neue Modell "MODULE" zur Verfügung gestellt.

Auch nach den Anstrengungen des Tages gab es immer viel Spaß, Gesellschaftsspiele oder einen Besuch in der Disco.

Wie im letzten Jahr mußten am Abreistag erst Schneeketten aufgezogen werden, da es am Tag zuvor und in der Nacht ständig geschneit hatte, und der Paß ohne Ketten nicht befahrbar war.

F A Z I T : OBERTAUERN ist super.
Rundherum war es wieder eine gelungene Jugendfahrt!!!



Unsere 5 Fahrtenleiter



Die Ski-Schule fand auch im vergangenen Winter wieder einen enormen Anklang.

Insgesamt 150 Teilnehmer hatten sich angemeldet.

Leider waren sehr viele Kleinkinder ab einem Alter von 4 Jahren dabei. Dieses Alter erfordert sehr viele und dazu eigentlich die besten Übungsleiter. Zahlenmäßig ist unsere Ski-Schule damit überfordert.

Im kommenden Winter werden wir daher ausschließlich Ski-Schüler ab dem 6. Lebensjahr annehmen. Die Anmeldung ist dann nur, und darauf weisen wir ausdrücklich hin, am 31.10.1987 im Kassenraum des Schwimmbad Meschede und am 08.11.1987 beim Ski-Basar möglich.

Nachmeldungen können dann nicht mehr angenommen werden, weil das Gruppengefüge in den letzten Jahren dadurch immer wieder durcheinander gebracht wurde.

Die Einteilung der Ski-Schüler wird durch die Übungsleiter vorgenommen, nicht durch die Eltern!

Abschließend noch etwas besonders Erfreuliches: Auch im letzten Winter waren wieder 5 Übungsleiter zum DSV-Ausbildungs-Lehrgang "Grundstufe". Somit stehen uns nun 14 Übungsleiter "Grundstufe" und 2 Übungsleiter "Oberstufe" zur Verfügung!

STADT-MEISTERSCHAFTEN "Alpin"

=====

Nachdem das Wetter uns beim geplanten Termin im Stich gelassen hatte, verlegten wir die Stadtmeisterschaften kurzfristig von der "Hohen Lied" zum Rimberg.

Dort konnten wir bei noch guten Schneeverhältnissen am 22.02.1987 gleichzeitig Stadt- und Vereinsmeisterschaften organisieren. Erfreulich viele Helfer sorgten für einen reibungslosen Ablauf.

Es wurde ein Riesenslalom gefahren, der in 2 Durchgängen gewertet wurde.

Es zeigt sich, daß auch am Rimberg eine Meisterschaft ihren Reiz hat und auch dort der Bessere gewinnt.

Besonders die Kleineren, für die der Hang ideal war, hatten ihre helle Freude und erlebten richtiges "Rennfieber".

Die Siegerehrung fand direkt nach dem Rennen im Hotel Knoche statt.

Stadt- und gleichzeitig Club-Meister wurden Anje Hufnagel und Matthias Wurm.

Ihre Wanderpokale wurden beim Fest zum Winterausklang vor großem Publikum überreicht.



Die Stadtmeister der alpinen Skimeisterschaften 1987: Anje Hufnagel und Matthias Wurm mit dem Vorsitzenden des Skiclub Meschede, Dr. Rudolf Herrmann, und Sportwart Josef Bitter.

Vereinsmeisterschaft "Langlauf"

=====

Endlich nach langen Jahren, haben wir es wieder geschafft.
Da der Schnee so lange liegen blieb, wurde kurzfristig eine Langlaufmeisterschaft organisiert.

Herr Knoche vom Hotel Rimberg (Neumitglied seit dem Fest zum Winterausklang) hatte uns eine Stunde vor dem Start eine wunderschöne Loipe rund um den Rimberg gespurte.

Die einfache Streckenlänge betrug ca. 5 km.

Leider kamen nur 15 Teilnehmer an den Start, fanden dafür aber beste Bedingungen vor. Vielleicht glaubten viele im Tal (bei Meschede) nicht mehr, daß auf dem Rimberg noch tiefster Winter war und blieben deshalb zu Hause.

Den Teilnehmern jedenfalls gefiel die Meisterschaft mit der familiären Atmosphäre sehr gut.

Die Damen liefen 1 Runde und somit ca. 5 km, während die Männer mit Ausnahme der Altersklasse 2 Runden laufen mussten.

Sieger und Vereinsmeister wurden Mechtild Dröge und Dr. Rudolf Herrmann. Die Vorstandsmitglieder konnten auch hier ihre gute Kondition beweisen.

Im kommenden Winter 87/88 werden die Langlaufmeisterschaften wieder, jedoch voraussichtlich schon im Januar, ausgetragen. Hoffentlich kommen dann auch mehr Teilnehmer, denn schließlich gibt es für die Sieger den Wanderpokal!!

Organisatoren (Rolf Hinkel, Josef Bitter und Friedel Schütte) und der schöne Rundkurs hätten es verdient.

Die folgenden Berichte unseres Langlauf- und Wanderwartes Rolf Hinkel wurden kurz vor Redaktionsschluß telefonisch von Norderney durchgegeben:

Langlauf-Report

Wieder hatten wir einen langen Langlaufwinter von Mitte Dezember bis Ende März.

Wie in den Jahren zuvor war die Gruppe sehr eifrig und an 8 Samstagen in der Loipe. Dabei wurden 8 Bedingungen für das DSV-Tourenabzeichen erfüllt.

Die Gruppe war sehr ausgeglichen, und es machte allen sehr viel Spaß. Folgende Mitglieder erwarben, z.Teil erneut, das DSV-Tourenabzeichen:

Hildegard Sommer-Waltraud Stepke
Marie-Luise Knust-Hildegard Willmers
Gabi Brüggemann-Hubert Schmidt
Erhard Lugan-Rolf Hinkel

Maiwanderung 1986

=====

Bei strahlend blauem Himmel startete eine große Wandergruppe morgens auf dem Stiftsplatz. Unter Ihnen zahlreiche Kinder. Über den "Kehren" ging es zur Einkehrstation Donner in Remblinghausen. Nach der Stärkung dann weiter über Horbach zum Schiffsanleger am Vordamm.

Der größte Teil fuhr bequem mit der "Hennensee" zum Ziel "Tennis-Clubhaus". Einige gute Wanderer liefen auch die letzte Etappe zu Fuß.

Auf der Terrasse am Tennis-Club warteten Edith und Günter mit knusprigen Würstchen auf die hungrigen Wanderer.

Herbstwanderung .1986

=====

Zur 2-Tages-Tour fuhren bei ausgezeichnetem Altweibersommer-Wetter 20 Wanderer und Loipenhund Felix mit der Bahn zum Startpunkt Winterberg.

Über St. Blasius ging es zum Rastpunkt "Schulte-Werneck" in Siedlinghausen.

Nach ausgiebiger Mahlzeit auf der Sonnenterrasse wanderten wir weiter durch den Naturhohlweg zur Hunau und durch die Naturschutzgebiete "Rauher Bruch" und "Nasse Wiese" an der Kreuzberg-Kapelle vorbei zum Zwischenziel Rödefeld.

Einige übernachteten dort und wanderten am nächsten Morgen über Gellinghausen und Dornheim nach Mönekind.

Dorthin kamen mit dem Bus aus Meschede 30 "Tageswanderer", und gemeinsam ging es mit "Kind und Kegel" über den "Goldenen Strauch" Remblinghausen, Vellinghausen und Köpperkopf zum dafür gut geeigneten Tennis-Clubhaus zum gemütlichen Ausklang.



S k i - G Y M N A S T I K

=====

Die Ski-Gymnastik war im letzten Winter wieder sehr gut besucht. Durchschnittlich kamen ca. 60 Teilnehmer in die Turnhalle, um sich für den Winter fit zu machen. Es kamen so bis Ende Februar insgesamt 23 Übungsabende zusammen. Erfreulich war auch, daß etwa gleich viele Erwachsene und Jugendliche trainierten.

Wie immer kam natürlich auch der Nikolaus mit Knecht Ruprecht und einem großen Sack voll frischer Stutenkerle zu den eifrigen Turnern und lobte vor allem den unermüdlichen Einsatz des Sportwarts und seines Vertreters.



Sport- abzeichen, weil's Spaß macht

Es sollten inzwischen eigentlich alle wissen!

Der Ski-Club Meschede e.V. ist auch im Sommer aktiv. Von Anfang Mai bis Ende August traf man sich dienstags abends auf dem Sportplatz beim Gymnasium der Benediktiner zum Training.

INsgesamt 10 Erwachsene nahmen regelmäßig teil und erwarben das Sportabzeichen. Dazu fanden auch schon einige Kinder Spaß an den Übungen.

Weitere 67 Schüler und Jugendliche aus dem Ski-Club erwarben das Sportabzeichen in den Schulen.

Der Sportplatz ist g r o ß !!

Es ist noch genügend Platz für mehr Teilnehmer, zumal wir nun neben dem bisherigen Sportabzeichenprüfer als weiteren Prüfer unseren 1. Vorsitzenden Dr. R. Herrmann haben.

Ski - Basar

=====

Der Ski-Basar am 09.11.1986 in den Bushallen der Fa. Knippschild war so gut besucht wie nie zuvor.

Der organisatorische und zeitliche Ablauf war gegenüber den Vorjahren geringfügig geändert, was sich für alle Helfer als erhebliche Erleichterung erwies.

Annahme der Artikel war morgens, dann eine kurze Pause zum Sortieren und ab 13 Uhr der Verkauf.

Allerdings hatten sich viele schon morgens ihr "Schnäppchen" ausgesucht und teilweise sogar versteckt, sodaß es schon vor dem Verkauf zu Rangeleien kam.

Dennoch war der Basar wieder ein voller Erfolg und bleibt fester Bestandteil unserer Aktivitäten.

Insgesamt wurden ca. 550 Artikel angeboten und fanden zu ca. 70 % einen neuen Besitzer.

Der nächste Ski-Basar wird am 08.11.1987 im großen Speisesaal der St. Georg Schützenhalle sein, da dort bessere und vor allem sichere Parkmöglichkeiten gegeben sind, und der Raum besser zu beheizen ist.

WINTERAUSKLANG 1987

=====

Auf so ein Fest haben viele Mitglieder seit langem gewartet.

So feierten ca. 250 Personen im großen Speisesaal der St. Georg-Schützenhalle einen harmonischen Abend bis in die frühen Morgenstunden. Die nette Dekoration, von der alle begeistert waren, sorgte für einen festlichen Rahmen, sollte allerdings durch den anschließenden Verkauf zur Finanzierung beitragen.

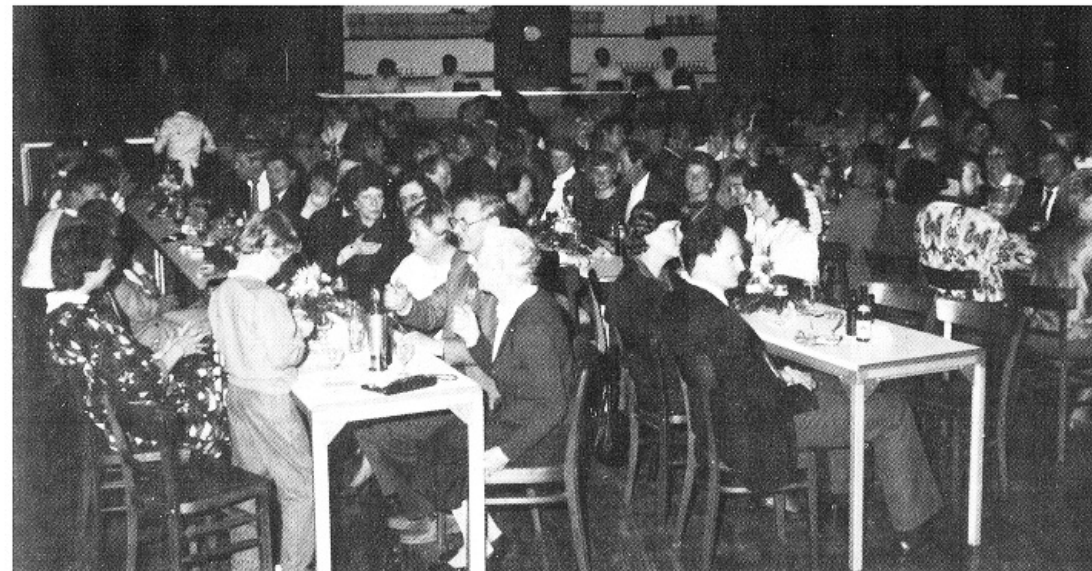
Bei der Planung hatten wir wie immer die nichtalkoholischen Getränke zum Selbstkostenpreis angeboten, damit vor allem die Jugendlichen nicht aus Kostengründen zum Alkohol greifen. Nach Ehrung der Stadt- und Clubmeister und der anschließenden Verleihung der Sport- und Tourenabzeichen wurde kräftig das Tanzbein geschwungen.

Zur Stärkung gab es dicke Käsehappen und eine scharfe Mitternachtssuppe.

Erfreulich war, daß auch sehr viele Jugendliche Spaß an diesem Abend hatten.

Fast einstimmig hörte man bei Jung und Alt:

"So sollten wir jedes Jahr den Winterausklang feiern!"



Hier geht's um Geld

=====

Viele Anlässe machen es erforderlich, mich hier an alle Mitglieder mit einigen Bitten und Informationen zu wenden.

Einen „Goldesel“ haben wir leider nicht.
Deshalb brauchen wir Eure Beiträge.

1. Bitte Änderung oder Auflösung des in der Einzugsermächtigung angegebenen Kontos rechtzeitig mitteilen!
Bei Rückgabe der Beitragseinzüge durch das jeweilige Kreditinstitut werden uns z.T. erhebliche Gebühren berechnet.
(z.B. bei 12,-DM Beitrag=6,- DM Gebühren)
2. Bitte Änderung der Anschrift mitteilen!
So kann Porto für einen 2. Brief gespart werden.
3. Der Jahresbeitrag ist lt. Satzung in der Mitte des I.Quartals fällig.
Also am 15.02. eines jeden Jahres.
4. Einzugsermächtigungen erleichtern dem Kassenwart die Kassenführung erheblich.
Formulare liegen immer im Geschäft
Gerstgarbe am Kaiser-Otto-Platz.
5. Bei Kindern bzw. Jugendlichen, die Mitglied im Rahmen des Familienbeitrags sind, ist nach dem Erreichen des 18. Lebensjahres eine eigene Mitgliedschaft erforderlich.
Entsprechende Formulare bei Gerstgarbe.

Ich wäre dankbar, wenn meine Bitten und Hinweise beachtet würden.

Eure Edith Müller

Kassenwartin



Kartoffelbraten

=====

Zum erstenmal konnten sich die neu gewählten Vergnügungswarte Elmar Mertens und Hermann Hegener bewähren.

Sie hatten die Organisation ausgezeichnet im Griff.

Als Lohn war dann auch die Beteiligung ausgezeichnet.

Ca. 130-150 "hungrige Mäuler" stürzten sich auf jede Lage der gut gebratenen Kartoffeln, und manch einer ging dabei leer aus.

In diesem Jahr werden daher 2 Feuer nötig sein.

Der harte Kern stand wieder bis Mitternacht an der Theke dicht gedrängt.

Dabei konnte der übliche Regen nicht stören. Ganz besonders lobenswert war diesmal der Helfereinsatz.

Bis 11 Uhr am Sonntagmorgen war alles tip-top aufgeräumt und wir mussten warten, daß Ricke das Leergut abholte.

Für das nächste Kartoffelbraten ist also jede Hilfe vorher und nachher willkommen!



Holz: Spende Fa. Pilz

TERMINE
=====

1 9 8 7
=====

Empfehlens- wert

ab 28. April Leichtathletik-Training.
Jeden Dienstag ab 19.00 Uhr
auf dem Sportplatz des
Gymnasiums der Benediktiner
Das Sportabzeichen kann er-
worben werden.

1. Mai Maiwanderung
Treffpunkt 9.00 Uhr auf dem Stifts-
platz.
Wanderzeit ca. 3 Stunden.
Abschluß mit gemütlichem Beisammen-
sein.
Die Wanderstrecke wird im Vereins-
kasten bekanntgegeben.

4. September Generalversammlung
20.00 Uhr im Hotel Hennedamm
Da wieder Vorstandswahlen anstehen
wird um rege Beteiligung gebeten.

11. September Ski-gymnastik
Jeden Freitag ab 20.00 Uhr in der
Doppelturnhalle der Realschule
am Schederweg. (Zufahrt Hermann-
Voss-Str.)

12. September Kartoffelbraten
Ab 15.00 Uhr an Gerstgarben Hütte.
Wanderung ab Tabakwaren Menke um
14.00 Uhr.

8. November Ski-Basar
Erstmals im großen Speisesaal der
St. Georg-Schützenhalle.
Genaueres rechtzeitig in Tagespresse
und Vereinskasten.

Mit Ski-Schule und Langlauf beginnen wir
wieder, sobald es die Schneelage erlaubt.

Sämtliche Veranstaltungen werden nochmals
in TAGESPRESSE und VEREINSKASTEN, neben
Schuh-Gödde in der Fußgängerzone, bekannt-
gegeben.

Ski Heil

Der Vorstand

Steck Dir an, was in Dir steckt!
Sportabzeichen.



	Übung	Männer								Frauen							
		Bronze	Silber	Gold	Gold	Gold	Gold	Gold	Gold	Bronze	Silber	Gold	Gold	Gold	Gold	Gold	Gold
	Alter	von 18-31	von 32-39	von 40-44	von 45-49	von 50-54	ab 55 Jahre	von 18-27	von 28-34	von 35-39	von 40-44	von 45-49	von 50-54	ab 55 Jahre			
1	200-m-Schwimmen	6:00	7:00	7:30	8:00	8:30	9:00	9:30	7:00	8:00	8:30	9:00	9:30	10:00	10:30		
2	Hochsprung Weitsprung Standweitsprung	1,35 4,75 —	1,35 4,50 —	1,25 4,30 —	1,10 4,00 —	1,00 4,00 2,00	0,95 4,00 1,90	0,90 4,00 1,80	1,10 3,50 —	1,05 3,40 —	1,00 3,20 —	0,95 3,00 —	0,90 3,00 1,80	0,85 3,00 1,50	0,80 3,00 1,40		
3	50-m-Lauf 75-m-Lauf 100-m-Lauf 400-m-Lauf 1000-m-Lauf	— 13,4 68,0 — —	— 14,0 70,0 — —	— 11,0 72,0 — —	8,2 11,0 15,5 74,0 —	8,2 11,0 18,0 74,0 5:00	8,2 11,0 19,0 74,0 5:30	8,2 11,0 20,0 74,0 6:00	— 12,4 16,0 — —	— 12,8 16,5 — —	— 13,0 17,0 — —	9,2 13,0 18,5 — —	9,2 13,0 20,0 — —	9,2 13,0 21,0 — —	9,2 13,0 22,0 — —		
4	Kugel, Männer 7,25 kg (50-59 Jahre) 6,25 kg (ab 60 Jahre) 5 kg Kugel, Frauen 4 kg Steinstoß (15 kg, l. u. re.) Schlagball (80 g) Wurfball (200 g) Schleuderball (1 kg) Schleuderball (1,5 kg) Gewichtheben/beidarmig 100-m-Schwimmen	8,00 — — — 9,00 — — 35,00 1:40	8,00 — — — 9,00 — — 35,00 1:45	7,50 — — — 8,50 — — 33,00 1:50	7,00 — — — 8,00 — — 33,00 2:00	7,00 — — — 8,00 — — 30,00 2:10	7,00 — — — 8,00 — — 28,00 2:20	7,00 — — — 8,00 — — 26,00 2:30	— — — — 37,00 — — — 2:00	— — — — 35,00 — — — 2:10	— — — — 33,00 — — — 2:20	— — — — 31,00 — — — 2:35	— — — — 29,00 — — — 2:50	— — — — 27,00 — — — 3:15	— — — — 25,00 — — — 3:40		
5	2000-m-Lauf 3000-m-Lauf 5000-m-Lauf 5000-m-Gehen 20-km-Radfahren 1000-m-Schwimmen 10-km-Skilanglauf 15-km-Skilanglauf	— — 23:00 — 45:00 24:00 — 72:00	— — 25:00 — 45:00 25:00 — 75:00	— — 28:00 — 50:00 30:00 — 79:00	— — 31:00 — 55:00 32:00 — 83:00	— — 34:00 — 60:00 34:00 — 88:00	— — 36:00 — 65:00 36:00 — 93:00	— — 38:00 — 70:00 38:00 — 99:00	12:00 — 32:00 — 80:00 29:00 — 54:00	12:40 — 34:00 — 85:00 30:00 — 57:00	13:20 — 36:00 — 90:00 32:00 — 61:00	14:00 — 38:00 — 95:00 34:00 — 65:00	15:00 — 40:30 — 100:00 36:00 — 70:00	16:00 — 43:30 — 105:00 38:00 — 75:00	17:00 — 46:30 — 110:00 40:00 — 81:00		

*) Die Sportmedizin empfiehlt, die Leistung in dieser Altersklasse nicht mehr zu versuchen! Weitsprung ab M 50/F 45 Jahre vom Balken oder aus dem Absprungraum.



Die Vereinsmeister 1986/87



Sportabzeichenverleihung